

جمهورية القمر الاتحادية الاسلامية  
(دراسة في الجغرافية السياسية)

اعداد

م.م فراس عبد الجبار

1429هـ

2008م

## المقدمة

ان ما يميز لجغرافية السياسية هو انها علم متحرك سريع التغير سرعان ماتظهر فيه احداث جديدة تحتاج الى الدراسة والتمحيص والمتابعة، وقد ازدادت هذه الميزة وضوحا في العقد الاخير من القرن العشرين وماتلاه حيث اصبحت الاحداث تتسارع بايقاع عجيب، والوطن العربي ليس استثناءا من هذه القاعدة بل هو يشغل اليوم منطقة حساسة من مناطق الصراع الدولي ويخضع للعديد من المتغيرات السريعة التي عصفت بالعالم ، ولعل انضمام (جمهورية جزر القمر ) الى الجامعة العربية عام 1993 من الامور المستجدة التي تحتاج الى الدراسة لقللة ماكتب عن هذا الموضوع وعن هذه الجزيرة الصغيرة القابعة في المحيط الهندي ، فجاء البحث دراسة في الجغرافية السياسية ( وقد تلخصت ) تحت عنوان (جمهورية القمر الاتحادية الاسلامية مشكلة البحث في السؤال التالي ما هي اهمية جزر القمر الاستراتيجية ؟ وماذا اضاف وجودها في الجامعة العربية ؟ وهل هي عنصر فعال في النظام الدولي ؟ وقد افترض الباحث ان جزر القمر دولة صغيرة تقوم على مقومات بسيطة لكنها تتمتع بموقع ستراتيجي ممتاز وقد تضمن البحث ثلاثة مباحث تطرق المبحث الاول الى موقع ومساحة جزر القمر فيما جاء المبحث الثاني تحت عنوان مقومات الدولة في جزر القمر فيما تضمن المبحث الثالث صناعة القرار السياسي في جزر القمر ، وقد اعتمدت الدراسة على منهج البحث التاريخي ومنهج البحث التحليلي .

## المبحث الاول

### موقع ومساحة جزر القمر

تقع جمهورية جزر القمر (بضم القاف) في المحيط الهندي بين الساحل الافريقي ومدغشقر<sup>(1)</sup> ينظر خارطة ( 1 ) وبالتحديد في مدخل قناة موزمبيق التي تعتبر احد المحاور الرئيسية لسير بواخر النقل والسفر في المحيط الهندي ويعتبر السير في قناة موزمبيق جزء من السير عبر راس الرجاء الصالح الذي يعتبر احد المداخل الرئيسية للمحيط الهندي<sup>(2)</sup> وبهذا فان جزر القمر تتمتع بموقع ستراتيجي هائل وتتحصر بين دائرتي عرض  $10^{\circ}$  -  $20^{\circ}$  جنوب خط الاستواء<sup>(3)</sup> وتحديداً بين دائرتي عرض  $10^{\circ}$  -  $12^{\circ}$  جنوباً و  $15^{\circ}$  -  $14^{\circ}$  جنوباً<sup>(4)</sup> وليس لجزر القمرأي حدود برية حيث انها واقعة كلياً في مياه المحيط وتختلف الاراء في سبب تسميتها بهذا الاسم فالبعض يرى ان سبب هذه التسمية يعود الى شكل الجزيرة التي تشبه القمر بينما يعتقد البعض الاخر ان سبب التسمية يعود الى ان العرب نزلوا الى ساحل الجزيرة وكان القمر بديراً فاسموها جزر القمر وقد ورد في معجم البلدان لياقوت الحموي ان (كلمة القمر هي جمع اقمر وهو الشديد البياض وان جزر القمر هي جزيرة في وسط بحر الزنج (المحيط الهندي) ليس في ذلك البحر اكبر منها فيها عدة مدن وملوك كل واحد منهم يخالف الاخر)<sup>(5)</sup>، والاسم الرسمي لهذه الجزيرة هو (جمهورية القمر الاتحادية الاسلامية) حصلت على استقلالها عام 1975م وانضمت الى الجامعة العربية عام 1993م ، وقد وصل العرب الى هذه الجزيرة في القرنين الخامس عشر والسادس عشر جالبين معهم الدين الاسلامي وانشاوا العديد من السلطنات وخاصة في انجوان ، واحتل البرتغاليون الجزيرة عام 1505 اعقبتها فرنسا عام 1823م وفي عام 1947م اعتبرت فرنسا جزر القمر اقليما فرنسيا ومنحتها تمثيلا في البرلمان الفرنسي ثم منحتها حكما ذاتيا عام 1961م ثم حصلت الجزيرة على استقلالها عام 1978م بعد اجراء

الاستفتاء باستثناء جزيرة مايوت التي فضل 65% من سكانها البقاء جزءا من فرنسا وقد توالى الانقلابات في الجزيرة منذ ذلك الحين حتى عام 2006م حيث انتخب احمد عبد الله رئيسا للجمهورية (6) .

تبلغ مساحة الجزيرة 2236 كم<sup>(7)</sup> وهي بذلك تعد من الدول القزمية (8) وتتألف من اربعة جزر اساسية هي (القمر الكبرى ، انجوان ، مايوت ، موهيلي) ينظر خريطة ( 2 ) وتتباين هذه الجزر في مساحاتها وتوزيع السكان فيها ينظر جدول (1) .

### جدول (1) يبين الجزر الرئيسية في جزر القمر

اسم الجزيرة	المساحة	النسبة	الكثافة السكانية
هنزوان	2كم424	1809	2.2
القمر الكبرى	2كم1146	51.2	5
مايوت	2كم375	16.7	9.3
موهيلي	2كم290	12.9	13.1
المجموع	2234*	99.9	

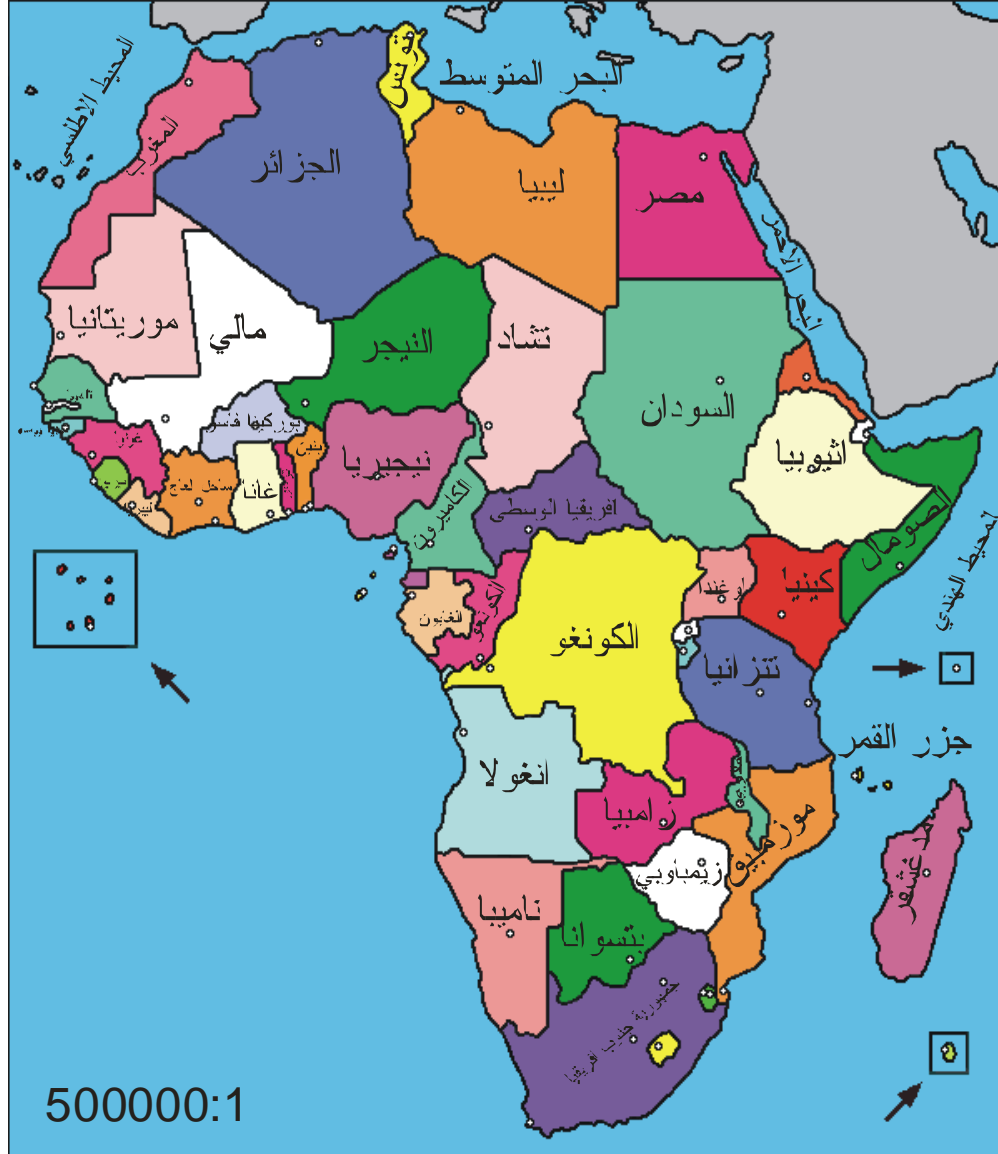
الجدول من اعداد الباحث بالاعتماد على

[www.almoqatel.net](http://www.almoqatel.net).

ان جزر القمر تعد من الدول ذات الشكل المجزا وهذا النوع من الدول يتعرض الى العديد من المشاكل اذانه يخلق صعوبات جمة امام الحكم المركزي وسلطة العاصمة على الاطراف والجزر البعيدة كما انه يضع العراقيل امام التنمية الاقتصادية والتماسك الداخلي للدولة ولهذا تنزع الاجزاء المتطرفة دائما الى الانفصال لانها لاتشعر برابطة الانتماء الى الدولة شعورا حقيقيا ابرزها سوء التوزيع الجغرافي للسكان انربما تحول احدى الجماعات الانفصال او التمسك برغبة معينة (9) ومن الامثلة على ذلك هي محاولة جزيرة انجوان الانفصال اكثر من مرة وعدم انصياها للنظام المركزي في موروني وذلك لاحساس سكانها والقائمين على حكمها ببعض المزايا النسبية التي تتمتع بها الجزيرة مقارنة بالجزر الاخرى اذهي الاغنى بموادها الاقتصادية

والسياحية وهي الميناء الرئيسي لجزر القمر في المياه العميقة وتطل مباشرة على قناة موزمبيق<sup>(10)</sup> ومن ملاحظة الجدول ( 1 ) يتضح ان جزيرة القمر الكبرى هي اكبر الجزر حيث تبلغ مساحتها حوالي 1146 كم<sup>2</sup> وتشكل نسبة 51% من حجم الجزيرة الكلي وتقع فيه مدينة مورني عاصمة البلاد .

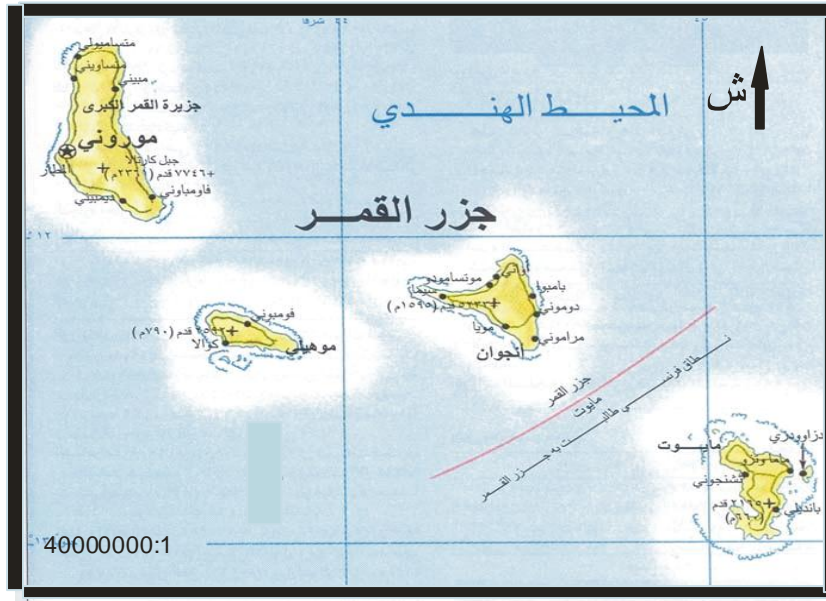
خريطة (١) تبين موقع جزر القمر بالنسبة للعالم



الخارطة من اعداد الباحث بالاعتماد على شبكة المعلومات الدولية الانترنت على الموقع :

Google.maps.htm

## خريطة (1) تبين الجزر الرئيسية في جزر القمر



الخريطة من اعداد الباحث بالاعتماد على شبكة المعلومات الدولية

الانترنت على الموقع: [Google Maps.htm](http://Google Maps.htm)

## المبحث الثاني

## مقومات الدولة في جمهورية القمر الاتحادية الاسلامية

## اولا/ السكان

يعود اصل سكان الجزيرة الى الاصل الماليزي وهاجر اليها الزوج قادمين من زنجبار في القرن الخامس الميلادي حاملين معهم الاسلام وكان اغلبهم من الصيادين الذين وفدوا من اليمن وحضرموت وعمان ويبلغ تعداد سكان الجزيرة حاليا حوالي 700 الف نسمة يشكل العرب 35% منهم بينما يشكل الافارقة نسبة 55% ويسود الدين الاسلامي بنسبة 86% بينما تشكل المسيحية 14% (11) ومن المتوقع ان يصل نسبة السكان الى 857 عام 2010 فيما من المتوقع ان يبلغ 1046 مليون نسمة عام 2025م (12) ويتوزع السكان على الجزر الاربعة كما موضح في جدول (2):

جدول (2) يبين توزيع السكان في الجزر

الجزيرة	عدد السكان (الف نسمة)	النسبة
القمر الكبرى	225	47.6
هنزوان	185	39.1
مايوت	40	8.4
موهيلي	22	4.6

الجدول من اعداد الباحث بالاعتماد على

www.almoqatel.net.

ويشكل سكان الريف 67% بينما تبلغ سكان المدينة 33% وبذلك تعد جزر القمر من الاقطار العربية التي ينخفض فيها نسبة السكان الحضر الى اقل من 50% (13) ويبلغ معدل الوفيات الاجمالي 9.35% ومعدل الولادات 39.52% لكل الف شخص ومعدل وفيات الاطفال 84 حالة وفاة لكل الف شخص ونسبة نمو السكان 3.02% وتبلغ نسبة الذين يعرفون القراءة والكتابة 57.3% ومن دراسة المعطيات السابقة يتضح ان جزر القمر تعاني من العديد من المشاكل في



التركيبة السكانية منها تعدد القوميات وهذا الموضوع يعد من المواضيع التي لها انعكاسات سلبية على مستقبل الدولة في الجغرافية السياسية وكذلك تعاني من مسالة تبعثر سكانها وعدم توزيعهم بانتظام على الجزر ومازال سكان الريف يشكلون الغالبية العظمى من السكان أي ان حرفة الزراعة هي السائدة في الجمهورية كما انها تعاني من العدد القليل للسكان .

## ثانياً- المناخ والتضاريس

يتميز مناخ جزر القمرانه حارو رطب وتنقسم السنة الى فصلين فصل ممطر ورطب يمتد من تشرين الاول حتى نيسان وفصل اقل مطراً لما تبقى من السنة وتعرض الجزيرة الى اعاصير مدمرة خلال الفصل المطير تلحق اضرار بالمنازل وتقل كمية الامطار في الشتاء بسبب الرياح الموسمية التي تمر عبر السواحل الشرقية للمحيط الهندي وعلى العموم فان جزر القمر تتميز باعتدال مناخها حيث تتراوح درجة الحرارة بين 22-35م<sup>(14)</sup> اما بالنسبة للسطح والتضاريس فان سطح جزر القمر جبلي من اصل بركاني تغطية الغابات التي ينمو فيها على الاغلب حشائش السفانا المدارية اما الجبال فيوجد منها على سطح الجزيرة جبل بيرتالا الذي يبلغ ارتفاعه 340 م وجبل كارتالا الذي يصل ارتفاعه الى 2360 م<sup>(15)</sup> ، ان وقوع جزر القمر بين دائرتي عرض 10-20 ج يجعلها تقع ضمن الجهات الموسمية الحارة من الاقليم المداري ومن مميزات هذا الاقليم ان الحرارة ترتبط بالمطر او بمعنى اخر ان سقوط المطر الغزير ساهم في تلطيف درجات الحرارة و<sup>(16)</sup> ، اما بالنسبة للتركيب الجيولوجي فان جزر القمر تتالف من المقذوفات البركانية (اللافا ) التي تتالف من السليكات والالمنيوم والصودا والبوتاس والجير والمنغنيز واوكسيد الحديد<sup>(17)</sup> مما يعني ان امكانية استخراج المعادن في جزر القمر متوفرة في المستقبل .

## ثالثاً/ الزراعة والغطاء النباتي

تغطي الزراعة مساحات واسعة من سطح جزر القمر حيث تغطي الاحراش 4% من مساحة البلاد فضلا عن 13% تغطيها الاشجار و تنتشر في جزر القمر غابات كثيفة الا ان الغابات تعرضت للتلزلة لافساح المجال امام الزراعة وتعد جزيرة موهيلي الاقل تعرضا للبراكين مع وجود بقايا الغابات الاستوائية على المنحدرات والغابات المرتفعة على ارتفاع 600 متر وكذلك ادى بركان كارتالا الى الاضرار بالغطاء النباتي (18) ، تعد جزر القمر من الدول المنتجة للمواد الاولية لصناعة العطور فهي المصدر الاول لليلنج المستعمل في صناعة العطور في العالم وتاتي جمهورية القمر في المرتبة الثانية في تصدير الويلية وتعد كذلك من المنتجين الرئيسيين للقرنفل بالاضافة الى ذلك فهي تنتج جوز الهند والموز والمنيووت ويجري الان تطوير الصيد البحري (14) وتشغل الزراعة حوالي 42% من اراضيها وتزرع بالموز والمانجو وجوز الكاكو والارز والبطاطا الحلوة وتنتج جزر القمر نحو ربع مليون طن سنويا من السمك وخاصة سمك التونة وكذلك سمك السليكانت التي يبلغ وزن السمكة الواحدة منها حوالي 30 الى 40 كغم وتتميز بلونها الازرق وهو نوع نادر انقرض منذ الالف السنين يصل سعر السمكة الواحدة منها الى مليون فرنك قمري (19) .

### رابعاً / المؤشرات الاقتصادية في جزر القمر

معدل البطالة في جزر القمر يصل تقريبا الى 20% ويصل معدل التضخم الى 35، معدل دخل الفرد السنوي في جزر القمر 350 دولار ، يبلغ الناتج المحلي الاجمالي 419 مليون دولار تعد تشكل الصادرات 26.1% من الناتج المحلي الاجمالي بينما تشكل الواردات 40.6 من الناتج المحلي ، تعد جزر القمر من افقر دول العالم و 80% من سكانها فلاحون وصيادون وتعتمد اقتصاديات جزر القمر على الزراعة وعلى تحويلات العمالة الوطنية في الخارج وعلى السياسة الجمركية والضريبية للتجارة الخارجية وتفترق اقتصاديات جزر القمر للخدمات المالية وشركات التمويل والمؤسسات المالية (20) .

## خامسا / السياحة

على الرغم من ان القطاع السياحي في جزر القمرمازال في بداية نموه الا ان جزر القمرتمتلك من الامكانيات السياحية التي تؤهلها للنهوض بهذا القطاع مستقبلا حيث تمتاز جزر القمر باعتدال طقسها طوال العام حيث تتراوح درجات الحرارة بين 22 الى 35م كما انها تتميز بغاباتها الاستوائية الجميلة الخالية من الوحوش المفترسة التي ينمو فيها النباتات النادرة والزهور العظيمة وتمتلك جزر القمرشواطئ بحرية طويلة يصل طولها الى 3400كم وهذه الشواطئ تمتاز برمالها البيضاء التي تزداد جمالا في ليالي الصيف ، وتبذل الان مجهودات كبيرة لتطوير السياحة والنشاطات المرافقة لها ، فالبلاد تتمتع بجمال طبيعي فريد وبتنوع الاحياء التي تعيش عليها وبعد (بارك موهيلي البحري ) اكبر المشاريع التي يجري تنفيذها في المجال السياحي<sup>(21)</sup> .

## المبحث الثالث

### صناعة القرار السياسي في جمهورية القمر الاتحادية

#### اولا/ العوامل المؤثرة في صناعة القرار السياسي في جمهورية القمر الاتحادية

ترتبط عملية صنع القرار السياسي في اية دولة من الدول بمجموعة من المتغيرات الداخلية والخارجية المرتبطة بالموقع الجغرافي و الظروف السياسية والاقتصادية والاجتماعية التي تعيشها هذه الدولة وتؤمن عملية صنع القرار والاهداف العليا للدولة وطبيعة نظامها السياسي وتوجهاتها العقائدية (22) . وينقسم القرار السياسي الى نوعين قرار سياسي داخلي يتعلق بتنظيم الحياة السياسية الداخلية للدولة وقرار سياسي خارجي يتعلق بالاطر العملية التي تصفها الدولة على مستوى علاقاتها مع الدول الاخرى بما يعكس مصالحها القومية بالدرجة الاساس مع مراعاة حجوم المعطيات الداخلية والاقليمية والدولية الراهنة والمتوقعة والقرارعمل اختياري يهدف الى تحقيق هدف ما او وسيلة تحقيق ما من مجموعة بدائل مرئية . وتحيط مختلف القيود البدائل المرئية من البيئة ومن داخل هيكل اتخاذ القرارات نفسها وقد تكون القواعد والاجراءات التي تحكم عملية اتخاذ القرارات نفسها وقد تكون القواعد والاجراءات التي تحكم عملية اتخاذ القرارات ايضا عوامل مهمة مؤثرة في اختيار قرار ما (23) .

وقد اتضح من المبحثين السابقين ان جزر القمر دولة فقيرة في امكانياتها البشرية والطبيعية ولا تمتلك القدرة على بناء القوة العسكرية ولكنها في نفس الوقت تمتلك موقعا ستراتيجياً هائلا مما جعلها عرضة للاطماع الخارجية وخاصة من قبل فرنسا التي مافتات تتدخل في الشؤون الداخلية للجزيرة حفاظا على مصالحها ووصل الامر الى حد خلع الرؤوساء القمرين وبالمقابل فان جزر القمر لاتوجد لديها القدرة على ردع التدخلات الفرنسية وليس لجزر القمر البدائل التي تمكنها من المناورة في صناعة القرار السياسي الخارجي ، اما فيما يتعلق

بالمغيرات الداخلية فان جزر القمر تعاني ايضا من بعض العقبات واولها شكل الجزيرة المجزا الذي فرض على الجزيرة النظام الفدرالي الذي سنتحدث عنه لاحقا<sup>(24)</sup> .

### ثانيا /الية القرار السياسي في جزر القمر

ان الدستور المعمول به حاليا في جزر القمر هو الدستور الذي تم اقراره في 20/اكتوبر 1996/ (بلاستفتاء الشعبي ) وبموجبه فان لكل جزيرة مجلس حكم خاص بها ورئيس للمجلس وهذا المجلس مسؤول عن امور الجزيرة الداخلية مثل الميزانية والضرائب والصحة والثقافة والتعليم والبيئة ، اما رئيس الجمهورية فيتم انتخابه من خلال الاقتراع العام المباشر لمدة ست سنوات قابلة للتجديد لعدد غير محدود من المرات ورئيس الجمهورية هو الذي يعين رئيس كل جزيرة من ثلاثة مرشحين يقترحهم كل مجلس ويقوم بتعيين رئيس الوزراء الذي يرأس مجلس الوزراء بالاضافة الى ان يشغل منصب قائد القوات المسلحة ولدية سلطة حل المجلس التشريعي ويتحكم في سياسة الدولة الخارجية . أي ان نظام الحكم في جزر القمر نظام فدرالي<sup>(25)</sup>.

### السلطة التشريعية

تتكون السلطة التشريعية من مجلس واحد يسمى (الجمعية الاتحادية التي تتالف من 43 عضو يتم انتخابهم مباشرة من خلال الاقتراع العام لمدة خمس سنوات وتتم الانتخابات التشريعية خلال 93 يوماً من انتهاء فترة المجلس الفدرالي السابق ويحدد قانون الانتخابات عدد اعضاء المجلس الفدرالي ولكن هناك حداً ادنى لعدد النواب عن كل جزيرة وهو خمسة نواب على الاقل لكل جزيرة ويختار النواب بعد ذلك رئيس المجلس الاتحادي ويجتمع المجلس لمرتين في السنة في الحالات الاعتيادية في حالة استحداث تعديل دستوري (صلاحيات رئيس الجمهورية فقط ) فيتم دعوة المجلس للاجتماع واجراء استفتاء برلماني وشعبي .<sup>(26)</sup>

## السلطة القضائية

توجد محكمة عليا ويشترك رئيس الجمهورية والمجلس الفدرالي في تعيين القضاة ويمثل كل جزيرة واحد من القضاة اضافة الى رؤساء الجمهورية السابقين ويرأس رئيس الجمهورية المجلس الاعلى للقضاة اما وزير العدل فهو يشغل منصب نائب الرئيس (27) .

## المؤسسات المهمة

## أ- المجلس الاعلى الجمهوري

ب- ينظر هذا المجلس في المسائل الدستورية والمسائل التمويلية وهو يمارس سلطاته كمحكمة العدل العليا ويشرف على نتائج الانتخابات الرئاسية والتشريعية وكذلك الاستفتاءات العامة ويتكون المجلس من اربعة اعضاء يتم تعيينهم من قبل رئيس الجمهورية وثلاثة اخرين يتم انتخابهم من قبل المجلس الفدرالي واخيراً عضو واحد يتم انتخابه من قبل المجلس التابع لكل جزيرة (28) .

## مجلس العلماء

يعرض اراءه الخاص مشاريع القوانين والمجلس بإمكانه ان يعطي التوصيات الى المجلس الفيدرالي او رئيس مجالس الجزر اذا رأى ان السلطة التشريعية تناقض مبادئ الاسلام (29) .  
جماعات الضغط

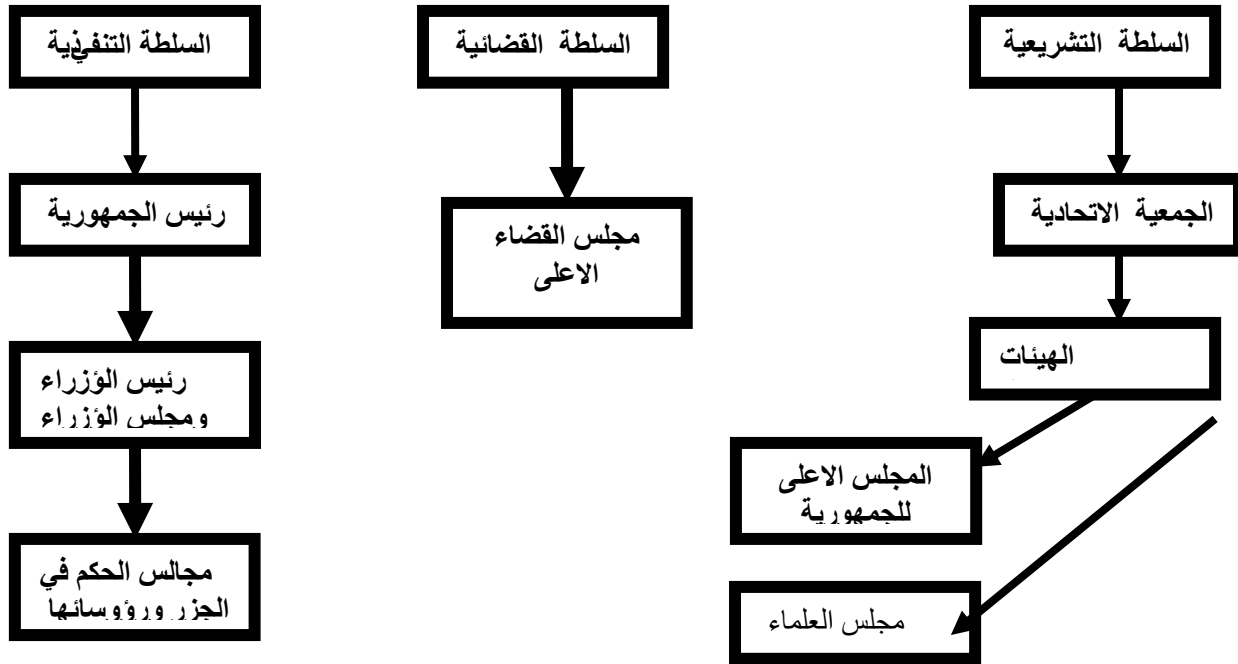
## 1) الاحزاب السياسية

يقوم نظام الحكم في جمهورية القمرالاتحادية على مبدأ الحزب الواحد منذ عام 1979 ولكن هذا لايعني عدم وجود الاحزاب الاتحاد الكوموري للتقدم ، الجبهة الوطنية المتحدة ، الجبهة الديمقراطية ، الجبهة الوطنية للانقاذ العام .

ومن ملاحظة هيكلية اتخاذ القرارالسياسي يتضح ان الرئيس يلعب دوراً محورياً في عملية صنع القرارفهو الذي يقوم باختيار رؤساء الجزر ورئيس الوزراء ويتولى منصب القائد العام للقوات المسلحة ولدية سلطة حل المجلس التشريعي وكذلك ادارة شؤون البلاد الخارجية وهو

الوحيد الذي لديه سلطة استحداث تعديل دستوري وكذلك فان المجلس الفدرالي ( الذي يعينه رئيس الجمهورية ) ويراس المجلس الاعلى للقضاة(30) .

### هيكلية القرار السياسي في جمهورية القمر الاتحادية



## الخلاصة

جمهورية القمر الاتحادية دولة صغيرة تمتلك مقومات بسيطة مما جعل مسالة بناء القوة فيها امرا في غاية الصعوبة ولكنها في نفس الوقت تتمتع بموقع ستراتيحي ممتاز مما جعلها محط انظار فرنسا التي تعتبر صاحبة القدر المعلى في هذه الجزيرة الى الحد الذي تتدخل في خلع وتصيب الرؤساء القمريين ولاسيما ان الاخير هو الشخصية المحورية في صناعة القرار السياسي في جزر القمر، وقد بدأت جزر القمر تنتهج سياسة جديدة بانضمامها الى التحالفات الاقليمية مثل منظمة المؤتمر الافريقي وجامعة الدول العربية عام 1993 وفي حقيقة الامر فان جزر القمر لم تضيف شيئا الى جامعة الدول العربية نظرا لحالتها التي اشرفنا اليها اعلاه حيث ان معطياتها الطبيعية والبشرية تضعها في خانة الدول العربية الصغيرة والضعيفة اما بالنسبة للجامعة العربية فانها تعيش في حالة صعبة منذ عام 1991 نتيجة للخلافات السياسية بين اعضائها وخضوع بعض اطرافها لضغوطات دولية والحالة الوحيدة التي تستطيع من خلالها الجامعة العربية مساعدة جزر القمر هو دعمها اقتصاديا لتتمكن من بناء بعض قطاعاتها مثل قطاع السياحة الذي تمتلك جزر القمر امكانيات جيدة فيه وهذا القطاع اذا مانهض فانه سيساعد على نهوض قطاعات اخرى مثل التعليم الذي مازال متخلفا الى درجة كبيرة واخيرا فان جزر القمر تحتاج الى الكثير لبناء مقومات لدولة وهي ان ارتضت لنفسها اليوم مرتبة الدولة الضعيفة القانعة فان موقعها الستراتيحي سيجعلها نقطة صراع بين الدول الكبرى مستقبلا مما يجعلها تحت مطرقة الصراعات الدولية .

## الهوامش



1- شبكة المعلومات الدولية الانترنت على الموقع:

[www.al-hakwati.net](http://www.al-hakwati.net)

2- برزان التكريتي ، الصراع الدولي في منطقة الخليج العربي والمحيط الهندي وتأثيره على اقطار الخليج العربي ، بالدار العربية بغداد 1982ص.31

3-phililps modern school atlas,george philipson limited London  
,1984.p71.

4- شبكة المعلومات الدولية الانترنت على الموقع:

[www.almoqatel.net](http://www.almoqatel.net).

5- شهاب الدين ابي عبد الله الحموي الرومي البغدادي ، معجم البلدان ، المجلد الرابع ، دار احياء التراث العربي بيروت ، لبنان 1996،ص88.

6- شبكة المعلومات الدولية الانترنت على الموقع:

[www.al-hakwati.net](http://www.al-hakwati.net)

7- صادق صالح العاني ، الاطلس العام ، مطبعة الرصافي، بغداد ، 2001، ص64.

8-انظر عبد المنعم عبد الوهاب ، صبري فارس الهيتي ، الجغرافية السياسية جامعة بغداد ، بغداد ، بيت الحكمة ، 1988، ص96.

\* وربما يعود عدم تطابق النسبة الى وجود 8جزر صغيرة غير ماهرة تابعة لجزيرة موهيلي.

9- امين محمود عبد الله ،في اصول الجغرافية السياسية ، مكتبة النهضة المصرية 1976،ص48، وكذلك ينظر مقدمة في الجغرافية السياسية ، حسين الريماوي ، جامعة الاسراء ، كلية الاداب ، عمان ، ص96.

10- شبكة المعلومات الدولية الانترنت على الموقع:

<http://www.aljazeera.net>

11-شبكة المعلومات الدولية الانترنت على الموقع:

[www.nabdh.net](http://www.nabdh.net)

- 12- عبد علي الخفاف، سكان الوطن العربي خلال القرن العشرين دار الشؤون الثقافية العامة بغداد 1999، ص.114
- 13- المصدر نفسه ،.104
- 14- شبكة المعلومات الدولية الانترنت على الموقع:  
www.al-hakwati.net
- 15- المصدر نفسه.
- 16- محمد عبد المنعم الشرقاوي ، محمد محمود الصياد ، هذا العالم ، دار المعارف مصر الطبعة الثالثة ، 1957، ص .
- 17- محمد عبد الوهاب الشناوي ، الجيولوجيا العامة ، دار المطبوعات الجديدة الاسكندرية ،1975، 258.
- 18- شبكة المعلومات الدولية الانترنت على الموقع:  
www.al-hakwati.net
- 19- شبكة المعلومات الدولية الانترنت على الموقع:  
http://www.aljazeera.net
- 20- شبكة المعلومات الدولية الانترنت على الموقع:  
www.almoqatel.net.
- 21- شبكة المعلومات الدولية الانترنت على الموقع:  
http://www.aljazeera.net
- 22- العلاف ،ابراهيم خليل ، مصادر صنع القرار في تركيا، افاق عربية ، العدد الاول كانون الثاني ، شباط 1999، ص.27
- 23- عبد الجبار مصطفى النعيمي ،صناعة القرار السياسي الخارجي في تركيا افاق عربية ، العدد الاول كانون الثاني ، شباط 1999، 30.
- 24- شبكة المعلومات الدولية الانترنت على الموقع:  
www.wikipedia.org
- 25- شبكة المعلومات الدولية الانترنت على الموقع:

[www.wikipedia.org](http://www.wikipedia.org)

26-- شبكة المعلومات الدولية الانترنت على الموقع:

<http://www.aljazeera.net>

27-- شبكة المعلومات الدولية الانترنت على الموقع:

[www.wikipedia.org](http://www.wikipedia.org)

28-- شبكة المعلومات الدولية الانترنت على الموقع:

[www.almoqatel.net](http://www.almoqatel.net)

29-- شبكة المعلومات الدولية الانترنت على الموقع:

[www.nabdh.net](http://www.nabdh.net)

30-- شبكة المعلومات الدولية الانترنت على الموقع:

[www.wikipedia.org](http://www.wikipedia.org)

## المصادر

- 1- البغدادي ،شهاب الدين ابي عبد الله الحموي الرومي، معجم البلدان ، المجلد الرابع ، دار احياء التراث العربي بيروت ، لبنان 1996،ص88.
- 2- التكريتي، برزان ،الصراع الدولي في منطقة الخليج العربي والمحيط الهندي وتأثيره على اقطار الخليج العربي ، بالدار العربية بغداد 1982ص31.
- 3- الخفاف ،عبد علي، سكان الوطن العربي خلال القرن العشرين دار الشؤون الثقافية العامة بغداد 1999،ص114.
- 4-العلاف ،ابراهيم خليل ، مصادر صنع القرار في تركيا، افاق عربية ، العدد الاول كانون الثاني ، شباط 1999،ص27.
- 5- العاني ،صادق صالح ، الاطلس العام ، مطبعة الرصافي، بغداد ، 2001، ص64.
- 6- عبد المنعم عبد الوهاب ، صبري فارس الهيتي ، الجغرافية السياسية جامعة بغداد ، بغداد ، بيت الحكمة ، 1988، ص96.
- 7- عبد الله، امين محمود،في اصول الجغرافية السياسية ، مكتبة النهضة المصرية 1976،ص48، وكذلك ينظر مقدمة في الجغرافية السياسية ، حسين الريماوي ، جامعة الاسراء ، كلية الاداب ، عمان ، ص96.
- 8- محمد عبد المنعم الشرقاوي ، محمد محمود الصياد ، هذا العالم ، دار المعارف مصر الطبعة الثالثة ، 1957، ص .
- 9-محمد عبد الوهاب الشناوي ، الجيولوجيا العامة ،دار المطبوعات الجديدة الاسكندرية،1975، 258. النعيمي ،عبد الجبار مصطفى ،صناعة القرار السياسي الخارجي في تركيا افاق عربية ، العدد الاول كانون الثاني ، شباط 1999، ص30.

## المصادر الانكليزية

1-phililps modern school atlas,george philipson limited London  
,1984.p71.

## الانترنت

1-شبكة المعلومات الدولية الانترنت على الموقع:

[www.al-hakwati.net](http://www.al-hakwati.net)

2- شبكة المعلومات الدولية الانترنت على الموقع:

[www.almoqatel.net](http://www.almoqatel.net).

3- شبكة المعلومات الدولية الانترنت على الموقع:

<http://www.aljazeera.net>

4-شبكة المعلومات الدولية الانترنت على الموقع:

[www.nabdh.net](http://www.nabdh.net)

5-شبكة المعلومات الدولية الانترنت على الموقع:

[www.wikipedia.org](http://www.wikipedia.org)

6- شبكة المعلومات الدولية الانترنت على الموقع

[Google Maps.htm](http://Google Maps.htm)